



Notre ambition : sauver 30 000 à 40 000 vies supplémentaires, chaque année d'ici 10 à 15 ans

L'ARC a pour mission essentielle de soutenir financièrement les chercheurs. Nous aidons dans la durée des hommes et des femmes qui consacrent toute leur vie à chercher de nouveaux moyens pour guérir le plus possible de malades atteints d'un cancer.

La présentation des comptes 2010 de l'ARC est une nouvelle occasion de vous remercier et de vous montrer comment nous agissons contre le cancer grâce à votre générosité. Ces dix dernières années, les progrès ont été considérables et nous avons la conviction qu'il est possible d'aller beaucoup plus loin et de sauver encore plus de vies.

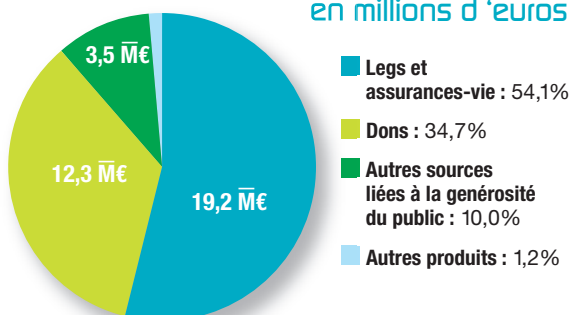
L'acquisition des connaissances a modifié l'approche scientifique de la maladie. Il ne s'agit plus « seulement » de la comprendre et de la traiter, il faut aussi la prévenir, la dépister tôt, mieux la soigner et éviter les rechutes. Cette approche pluridisciplinaire qui allie recherche fondamentale, recherche clinique, épidémiologie et sciences humaines et sociales, est indispensable pour atteindre des résultats significatifs. Par nos orientations et nos financements, nous aidons les chercheurs à conduire leurs projets et à couvrir l'ensemble des champs de la cancérologie.

Aujourd'hui en France, on guérit un cancer sur deux. En intensifiant notre soutien à la recherche, notre ambition est d'arriver à guérir deux cancers sur trois d'ici 10 à 15 ans, ce qui représenterait 30 000 à 40 000 vies supplémentaires sauvées chaque année. Merci de votre précieux soutien pour nous aider à atteindre cet objectif.

Jacques Raynaud, Président de l'ARC

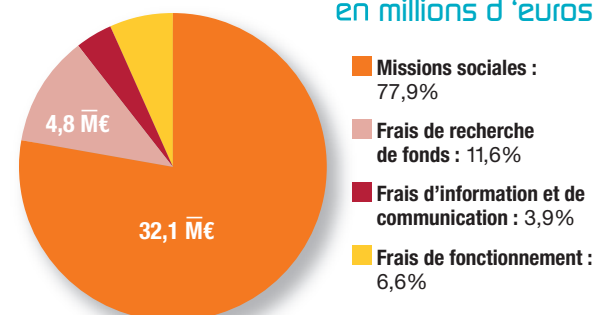
Près de 78 % de nos dépenses sont directement affectées à nos missions sociales

Les ressources réunies par l'ARC en 2010 en millions d'euros



- Le total des ressources réunies par l'ARC en 2010 s'est élevé à 35,41 millions d'euros :
- les legs et assurances-vie se sont élevés à 19,17 millions d'euros,
- les dons à 12,28 millions d'euros,
- les autres sources liées à la générosité du public (adhésions, produits financiers...) à 3,55 millions d'euros,
- les produits divers (revenus des biens légués, boutique Internet) à 0,41 million d'euros.

L'utilisation des fonds collectés en millions d'euros



- Le total des fonds utilisés par l'ARC en 2010 s'élève à 41,18 millions d'euros :
- 32,06 millions d'euros ont été affectés directement aux missions sociales,
- les frais de recherche de fonds se sont élevés à 4,79 millions d'euros,
- les frais d'information et de communication à 1,60 millions d'euros,
- les frais de fonctionnement général à 2,73 millions d'euros.

Les coûts salariaux sont répartis dans les différents postes.



Un soutien financier au plus près des besoins

Au cours de l'année 2010, l'ARC a voté le financement de 441 programmes de recherche* sur de très nombreux types de cancer. Notre association aide ainsi les chercheurs à conduire leurs projets et à couvrir l'ensemble des champs de la cancérologie pour mieux comprendre, découvrir, innover et mieux informer nos donateurs et le grand public. Vous trouverez ci-dessous quelques faits marquants :

Aides aux jeunes chercheurs

- Il est essentiel de donner à de jeunes chercheurs doctorants et post-doctorants la possibilité d'intégrer des équipes de recherche confirmées. En 2010, l'ARC a sélectionné 249 projets de jeunes chercheurs pour un montant total de près de 12 millions d'euros.
- L'ARC a également soutenu deux programmes de formation et d'initiation :
 - un programme permettant à des jeunes médecins d'intégrer une équipe de recherche afin d'y réaliser une thèse sur le cancer ;
 - un programme permettant à de jeunes chercheurs confirmés de constituer une équipe et de mettre en place leur projet.

Subventions de projets ambitieux

- Parmi les 152 subventions accordées en 2010, nous avons notamment retenu 19 programmes d'envergure pluridisciplinaires pour un montant proche de 5 millions d'euros. Nous permettons ainsi à 34 équipes associées dans les différents programmes d'initier des projets plus ambitieux, sur une plus longue période.
- Pour la première fois en 2010, l'ARC a permis à un chercheur étranger de talent de rejoindre un centre de recherche français et a décidé de financer son projet de près de 1,2 million d'euros sur 4 ans. Ce chercheur mène des travaux qui visent à comprendre pourquoi certains patients résistent à la chimiothérapie. Ce mode de financement traduit la volonté de l'ARC de favoriser le recrutement en France de chercheurs étrangers de haut niveau.

Financement de matériel de pointe

- L'ARC a attribué 1,9 million d'euros qui ont permis de cofinancer sur deux ans 7 équipements scientifiques. Il s'agit de matériels à la pointe

de la technologie qui, installés sur des plateformes, pourront servir à plusieurs équipes de recherche. Ainsi l'ARC finance un microscope très performant qui profitera à 16 équipes de l'Institut de Génétique Moléculaire de Montpellier.

Partenariats sur des projets novateurs

- L'ARC a apporté son soutien à la création de la Biobanque NutriNet-Santé (500 000 €) pour la collecte et le stockage des échantillons biologiques de 150 000 volontaires participant à l'étude NutriNet-Santé. Cette étude, lancée sur internet, vise à mieux comprendre les relations entre comportements alimentaires et santé.
- L'association a également renforcé sa contribution à la recherche clinique grâce à un partenariat avec l'INCa (Institut National du Cancer). L'ARC s'implique pour un montant de 1,6 million d'euros dans 16 Centres Labellisés INCa. Ces centres de recherche clinique vont permettre de faciliter l'accès des patients en France à de nouveaux agents anticancéreux, jusque là uniquement disponibles aux Etats-Unis.

Intensification de notre mission d'information

- Au-delà de la diffusion de brochures médicales, l'ARC a développé en 2010 sa présence sur Internet. Notre site, www.arc-cancer.net a été consulté cette année par plus de 340 000 internautes. La plateforme d'échanges www.questions-chercheurs.com est devenue un dispositif récurrent de dialogue sur les avancées et les enjeux de la recherche. L'ARC est aussi présente sur les réseaux sociaux (Facebook, Twitter).

* Avant désistement éventuel de chercheurs

SOUTIEN DE L'ARC à la recherche en 2010

- Aides individuelles** : pour encourager les jeunes chercheurs et assurer la recherche de demain
249 PROJETS
soit près de 12 millions d'euros.
- Subventions** : pour soutenir des projets ambitieux et faire reculer la maladie
152 PROJETS
soit plus de 12 millions d'euros.
- Équipements** : car la recherche exige du matériel de pointe
27 PROJETS
soit près de 3 millions d'euros.
- Partenariats** : pour être partenaire des programmes les plus novateurs
13 PROJETS
soit 3 millions d'euros.



André Rouvillois,
Trésorier de l'ARC,
répond
à vos questions.

Quels sont les points marquants de l'évolution des comptes de l'ARC en 2010 ?

1/ En matière de dépenses, la progression sur ces cinq dernières années des sommes dédiées à nos missions sociales est de plus de 38% (23,11 millions en 2006 contre 32,06 millions en 2010).

Les missions sociales représentent toujours près de 78% de notre budget de dépenses et permettent le financement de projets de plus grande envergure, en accord avec le développement de nos nouveaux axes stratégiques.

2/ Les ressources que nous avons collectées auprès du public s'élèvent en 2010 à 34,99 millions d'euros. Elles représentent près de 99% de l'ensemble des ressources de l'association, et je me permets de rappeler à ce propos que l'ARC ne bénéficie d'aucune subvention publique. Bien que ces ressources marquent une régression d'environ 6% (due notamment à la baisse des legs) par rapport à l'année 2009, nos objectifs en termes de collecte de dons ont été atteints.

3/ Les dons passent de 11,7 à 12,3 millions d'euros, soit une augmentation de plus de 5% grâce à nos actions menées en matière de développement et à votre confiance.

4/ La maîtrise des dépenses se traduit par un recul des frais de recherche de fonds de 2,5% entre 2009 et 2010 et de 8% pour les frais de communication. La part des frais de fonctionnement et autres charges reste stable à un peu plus de 10% du total des emplois.

Comment les financements sont-ils attribués ?

Des équipes de chercheurs de toute la France nous envoient leurs projets. Ces projets sont examinés par des **commissions thématiques composées de scientifiques indépendants et bénévoles** avant que leur financement soit voté par le Conseil d'administration. En 2010, sur les 1283 projets expertisés par les 119 membres bénévoles des instances scientifiques, 441 ont été sélectionnés, ce qui représente un financement total de près de 30 millions d'euros consacré à la recherche sur le cancer.

Des avancées significatives



En 2010, l'ARC a remis à deux chercheurs de renommée internationale les 38^e et 39^e Prix ARC Léopold Griffuel. D'un montant de 100 000 euros, ce prix est le plus important en Europe dans le domaine de la recherche en cancérologie. Les Professeurs Anne Dejean-Assemat et Hugues de Thé ont

reçu cette récompense pour leurs travaux ayant permis une avancée majeure dans la compréhension du processus tumoral de la leucémie aigüe promyélocytaire (LAP). Leur découverte sur le rôle d'une protéine (PML/RAR- δ) dans le développement de la LAP a permis de comprendre pourquoi les patients répondent positivement au traitement par l'acide rétinoïque. L'utilisation combinée de la chimiothérapie, de l'acide rétinoïque, et de l'arsenic a permis d'atteindre un taux de rémission qui est passé de 35% (chimiothérapie seule) à plus de 90% aujourd'hui.

L'ARC soutient aussi l'équipe de Nathalie Chaput qui teste actuellement un vaccin thérapeutique contre le cancer bronchique. Ce projet* en phase d'essai clinique vise à améliorer la survie sans progression de la maladie de patients atteints d'un cancer bronchique inopérable et crée ainsi l'espoir pour de nombreux malades. L'élaboration de ce vaccin se fonde sur les travaux conduits par deux équipes qui ont été soutenues par l'ARC, celles du Pr Zitvogel et du Dr Amigorena.



* financement de l'ARC de 350 000 euros sur 3 ans.

L'évolution des comptes de 2009 à 2010

Les emplois et ressources de 2009 et 2010 (en euros)*

*Source : Tableau comparatif des emplois et ressources 2009 - 2010.

EMPLOIS	2010		2009	
MISSIONS SOCIALES	32 061 891	77,9 %	31 499 821	77,8 %
FRAIS DE RECHERCHE DE FONDS	4 792 821	11,6 %	4 913 934	12,1 %
FRAIS DE FONCTIONNEMENT ET AUTRES CHARGES	4 325 170	10,5 %	4 075 106	10,1 %
Frais d'information et de communication	1 599 278	3,9 %	1 738 800	4,3 %
Frais de fonctionnement général	2 725 892	6,6 %	2 336 306	5,8 %
TOTAL EMPLOIS	41 179 882	100 %	40 488 860	100 %
DOTATIONS AUX PROVISIONS	166 167		23 560	
ENGAGEMENTS À RÉALISER SUR RESSOURCES AFFECTÉES	523 369		251 344	
EXCÉDENT DE RESSOURCES DE L'EXERCICE	0		0	
TOTAL GENERAL	41 869 419		40 763 764	

RESSOURCES	2010		2009	
RESSOURCES COLLECTÉES AUPRÈS DU PUBLIC	34 994 184	98,8 %	37 283 413	99,4 %
Dons et legs collectés	31 445 445	88,8 %	33 231 788	88,6 %
■ Produits des dons	12 278 220	34,7 %	11 673 396	31,1 %
■ Produits des legs	19 167 225	54,1 %	21 558 392	57,5 %
Autres produits liés à la générosité du public	3 548 739	10,0 %	4 051 625	10,8 %
AUTRES FONDS PRIVÉS	6 808	0,0 %	0	0,0 %
SUBVENTIONS ET AUTRES CONCOURS PUBLICS	0	0,0 %	0	0,0 %
AUTRES PRODUITS	409 185	1,2 %	221 220	0,6 %
TOTAL RESSOURCES	35 410 177	100 %	37 504 633	100 %
REPRISES SUR PROVISIONS	210 344		248 746	
REPORT DES RESSOURCES AFFECTÉES NON UTILISÉES DES EXERCICES ANTÉRIEURS	2 343 804		1 574 076	
INSUFFISANCE DE RESSOURCES DE L'EXERCICE	3 905 094		1 436 309	
TOTAL GENERAL	41 869 419		40 763 764	

Les frais de recherche de fonds représentent 13,7% des ressources collectées auprès du public (4,79/34,99).

Informations complémentaires :

Des bénévoles ont apporté leur contribution à divers travaux. Le temps passé estimé est de 913 heures valorisé sur la base d'un tarif de remplacement (salaire brut + charges sociales et fiscales liées), soit un impact financier de 27 964 €. Les contributions bénévoles effectuées par les membres du Conseil d'administration, du Conseil scientifique et des Commissions scientifiques (150 personnes) ne font pas l'objet d'une valorisation comptable.

Dans le compte d'emploi annuel des ressources globalisé au 31/12/2010 du Rapport financier, on constate que le montant des emplois financés par les ressources collectées auprès du public s'élève à 40,7 millions d'euros. Ainsi, la totalité des ressources issues de la collecte de cet exercice a été employée dans l'année.

Bilan simplifié au 31 décembre 2010 (en euros)

ACTIF	2010 (Net)	2009 (Net)
ACTIF IMMOBILISÉ	2 859 604	2 694 659
ACTIF CIRCULANT ⁽¹⁾	127 338 163	136 435 804
TOTAL GÉNÉRAL	130 197 768	139 130 463

⁽¹⁾ Dont à plus d'un an (brut) : 72 273 697 €

La variation de l'actif circulant entre les années 2009 et 2010 s'explique par une baisse de la trésorerie de 10 millions d'euros due pour une part prépondérante à de nouvelles modalités de financements de certains projets de recherche.

ENGAGEMENTS REÇUS :

Legs nets acceptés par le Conseil d'administration en cours d'autorisation par l'organisme de tutelle : 5 281 963 €

Legs nets acceptés par le Conseil d'administration autorisés par l'organisme de tutelle : 22 736 744 €

PASSIF	2010	2009
FONDS ASSOCIATIFS ⁽¹⁾	78 331 032	82 236 127
PROVISIONS POUR RISQUES ET CHARGES	306 318	341 081
FONDS DÉDIÉS	3 253 539	3 033 754
DETTES ⁽²⁾	48 306 879	53 519 502
TOTAL GÉNÉRAL	130 197 768	139 130 463

⁽¹⁾ L'Association s'assure des ressources stables en constituant des fonds propres représentant entre 12 et 24 mois de ses besoins pour la bonne réalisation de ses missions sociales et son fonctionnement général. Les réserves ont pour origine des ressources collectées auprès du public.

⁽²⁾ Dont à plus d'un an : 13 021 960 €. Dont à moins d'un an : 35 284 919 €. Ce poste correspond principalement aux échéances non échues de financements de projets de recherche en cours de réalisation. Ces dettes sont en baisse de plus de 5 millions d'euros par rapport au 31 décembre 2009.

Pour vaincre le cancer, CHAQUE DON COMPTE !

C'est grâce à l'ensemble des ressources collectées auprès de ses donateurs que l'ARC peut agir sur tous les fronts en finançant de plus en plus de projets pour lutter contre tous les types de cancer.

« Il faut croire au travail des chercheurs comme ils croient en nous parce qu'au fond il s'agit d'avoir confiance en l'homme, d'avoir confiance en l'humanité. »

Madame Payen Thiry, donatrice de l'ARC



« Nous aimerions que notre geste encourage les gens à être plus généreux et à donner pour permettre de soigner tous ceux qui ont le cancer. »

Marie et Lucien, 80 ans, ont fait leur testament en faveur de l'ARC

« La recherche a un grand besoin de notre concours pour avancer et nous devrions tous nous mobiliser pour cette cause car chacun est unanime à reconnaître que ce mal est terrible lorsqu'il frappe notre famille et nos amis. »

Didier Cartreau a couru 1150 km contre le cancer à travers la France



« Mon violon est mon interprète pour apporter un message d'espoir et de reconnaissance que je porte en moi. Je remercie l'ensemble des acteurs de la recherche. »

Marie-Christine Millière, violoniste et ancienne malade



L'ARC est membre du Comité de la Charte « don en confiance ». Cette charte impose à ses membres une transparence totale sur les comptes de l'Association.

Pour consulter la version complète des documents financiers dont sont issus les informations reprises dans ce document, certifiée par le commissaire aux comptes, il vous suffit de vous rendre sur notre site www.arc-cancer.net (rubrique Mieux nous connaître). Vous pouvez également l'obtenir en nous appelant au 01 45 59 59 09 ou sur simple demande écrite.

ON A TOUS UN DON pour la recherche



Association pour la Recherche sur le Cancer

Reconnue d'utilité publique