



Association
pour la Recherche
sur le Cancer

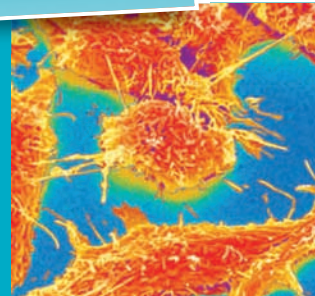
Reconnue d'utilité publique

SUPPLÉMENT COMPTES

2009

2009... avec l'ARC

vous avez contribué aux grands progrès de demain.



Chaque don permet ces gestes essentiels qui font progresser la recherche sur le cancer.

C'est grâce à vous que la recherche avance!



Oui, de nombreuses recherches financées par l'ARC en 2009 sont les prémices des grandes découvertes de demain ! C'est en soutenant des projets d'excellence, à la fois ambitieux et innovants, que nous faisons tous ensemble progresser la recherche sur le cancer pour sauver de plus en plus de vies.

L'année 2009 a été marquée par des résultats d'envergure pour les équipes de recherche, récompensant le travail des chercheurs et votre engagement à leurs côtés.

Ces résultats se sont traduits par des progrès scientifiques porteurs d'importants espoirs, mais aussi par des publications dans de grandes revues scientifiques internationales, qui permettent d'en mesurer toute la portée.

Des avancées considérables

Citons, par exemple, l'équipe de Jérôme Galon, qui a découvert un moyen d'évaluer le risque de récurrence d'un cancer colorectal opéré à un stade précoce. Cette découverte ouvre la voie à des stratégies permettant de stimuler le système immunitaire pour prévenir les rechutes.

Citons également Bertrand Nadel et Pierre Lebailly, qui ont identifié une preuve biologique d'un lien entre les pesticides et les lymphomes, ce qui constitue une étape importante vers la mise au point de stratégies de dépistage et de suivi des personnes à risques.

La révolution de la neurochirurgie éveillée

Les travaux d'Hugues Duffau sur la neurochirurgie éveillée, conduits en collaboration avec François Bonnetblanc, ont reçu une prestigieuse Victoire de la Médecine.

Opérer le patient conscient représente une véritable révolution, car cette technique permet de retirer beaucoup plus de tissu tumoral, proche du tissu cérébral sain, sans toucher aux facultés essentielles telles que la parole, la vue ou la motricité.

Ces quelques exemples, parmi bien d'autres, vous montrent toute la valeur et l'efficacité de vos dons.

Merci de continuer avec nous à préparer les grands progrès de demain.

Pour en savoir plus sur les grandes avancées scientifiques, rendez-vous sur :

www.arc-cancer.net / Rubrique : LA RECHERCHE

Soutien élevé pour la recherche, souci de rigueur budgétaire,

nos comptes 2009 sont le reflet de ces volontés.



André Rouvillois
Trésorier de l'ARC

Ces chiffres du tableau « Les emplois et ressources » ci-contre, sont le reflet de notre action commune pour une recherche sur le cancer, ambitieuse et innovante.

Dans la partie du bas figurent les « ressources », c'est-à-dire les sommes dont nous avons pu disposer grâce à nos donateurs et testateurs. Dans la partie du haut figurent les « emplois », c'est-à-dire ce que ces sommes nous ont permis de réaliser.

Voici quelques commentaires :

- Nous avons augmenté le budget alloué à la recherche : cette hausse est notamment liée au lancement du nouvel appel à projets « Recherche clinique » qui a donné lieu au financement du projet du Professeur Rousselot (voir son entretien en pages 4 et 5).
- Nous avons développé davantage nos actions dans le domaine de l'information médicale. Chacun peut ainsi mieux comprendre les mécanismes du cancer, les progrès de la cancérologie et mieux répondre aux appels à la prévention et au dépistage.
- A l'inverse, vous remarquerez que nos frais de fonctionnement ont diminué. Ces économies effectuées sont autant de fonds en plus pour la recherche.
- Dans un contexte économique difficile, la générosité de nos donateurs n'a pas fléchi et ils nous ont renouvelé leur confiance.

Votre générosité est une incitation à redoubler d'efforts en 2010 pour aller plus vite, plus loin et pour accélérer ainsi le transfert des découvertes aux patients.

Nous vous remercions très vivement pour votre engagement et votre confiance.



Augmentation de nos missions sociales

Notre volonté de développer notre soutien à la recherche s'est concrétisée par une augmentation de nos missions sociales d'environ 1 million par rapport à 2008.



Frais de recherche de fonds un peu plus importants

En période de crise, nous avons dépensé un peu plus pour trouver de nouveaux donateurs et être en mesure de maintenir le niveau de nos engagements vis-à-vis de la recherche.



Forte diminution des frais de fonctionnement et autres charges

Par rapport à 2008, les frais de fonctionnement ont diminué de 12 %. Cette diminution est le fruit des efforts mis en œuvre pour une gestion toujours plus rigoureuse et d'une réduction momentanée des actions de communication grand public.



Diminution des legs

Le montant des legs a diminué par rapport à 2008. Ceci est dû à un legs exceptionnel de 12M€, reçu pour partie en 2007 et pour partie en 2008, qui avait augmenté significativement la ressource « legs » sur ces deux années.



Des produits financiers en hausse

Jusqu'à son affectation à un projet de recherche, l'argent qui nous est confié par nos donateurs fructifie grâce à des produits financiers très sûrs. En 2009, les choix opérés par notre commission financière ont été particulièrement pertinents au regard de l'évolution des marchés financiers.

* Source : Comptes d'emploi des ressources 2008 et 2009. Pour l'année 2008, il a été retraité conformément aux méthodes d'affectation appliquées en 2009.

Le montant des emplois financés par les ressources collectées auprès du public s'élève à 40,4 millions d'euros. Ainsi, la totalité des ressources issues de la collecte de cet exercice a été employée dans l'année. Les frais de recherche de fonds représentent 13,17 % des ressources collectées auprès du public (4,91/37,28).

Les comptes 2009

La version complète des documents financiers dont sont issues les informations de ce document et telle que certifiée par le commissaire aux comptes, est disponible sur notre site www.arc-cancer.net rubrique "Mieux nous connaître". Vous pouvez également l'obtenir en appelant le 01 45 59 59 09 ou sur simple demande écrite.

Les emplois et ressources 2008-2009* (en euros)

EMPLOIS	2009		2008	
MISSIONS SOCIALES	31 499 821	77,8%	30 624 737	76,5%
FRAIS DE RECHERCHE DE FONDS	4 913 934	12,1%	4 786 843	12,0%
FRAIS DE FONCTIONNEMENT ET AUTRES CHARGES	4 075 106	10,1%	4 632 983	11,5%
■ Frais d'information et de communication	1 738 800	4,3%	2 058 860	5,1%
■ Frais de fonctionnement général	2 336 306	5,8%	2 574 123	6,4%
TOTAL EMPLOIS	40 488 860	100%	40 044 563	100%
Dotations aux provisions	23 560		613 745	
Engagements à réaliser sur ressources affectées	251 344		228 527	
Excédent de ressources de l'exercice	0		1 580 851	
TOTAL GENERAL	40 763 764		42 467 686	

RESSOURCES	2009		2008	
RESSOURCES COLLECTÉES AUPRÈS DU PUBLIC	37 283 413	99,4%	39 384 428	99,7%
1.1 Dons et legs collectés	33 231 788	88,6%	35 665 008	90,3%
■ Produits des dons	11 673 396	31,1%	11 766 935	29,8%
■ Produits des legs	21 558 392	57,5%	23 898 073	60,5%
1.2 Autres produits liés à la générosité du public	4 051 625	10,8%	3 719 420	9,4%
AUTRES FONDS PRIVÉS	0	0,0%	0	0,0%
SUBVENTIONS ET AUTRES CONCOURS PUBLICS	0	0,0%	0	0,0%
AUTRES PRODUITS	221 220	0,6%	114 735	0,3%
TOTAL RESSOURCES	37 504 633	100%	39 499 163	100%
Reprises sur provisions	248 746		358 690	
Report des ressources affectées non utilisées des exercices antérieurs	1 574 076		2 609 833	
Insuffisance de ressources de l'exercice	1 436 309		0	
TOTAL GENERAL	40 763 764		42 467 686	

Bilan simplifié au 31 décembre 2009 (en euros)

ACTIF	2009			2008
	Brut	Amort & prov.	Net	Net
ACTIF IMMOBILISÉ				
■ Immobilisations incorporelles	5 175 098	4 917 530	257 568	163 527
■ Immobilisations corporelles	4 338 270	1 901 942	2 436 328	2 461 583
■ Immobilisations financières	763	0	763	759
TOTAL actif immobilisé	9 514 131	6 819 472	2 694 659	2 625 869
ACTIF CIRCULANT				
Stocks et en-cours	73 095	0	73 095	31 069
Créances	2 207 076	23 843	2 183 233	2 512 430
Valeurs mobilières de placement	73 690 680	352 494	73 338 186	134 443 484
Disponibilités	60 562 894	0	60 562 894	219 532
Charges constatées d'avance	278 396	0	278 396	148 262
TOTAL actif circulant	136 812 141	376 337	136 435 804	137 354 777
TOTAL GENERAL	146 326 272	7 195 809	139 130 463	139 980 645

PASSIF	2009	2008
FONDS ASSOCIATIFS		
■ Fonds propres ⁽¹⁾	81 016 534	82 452 843
■ Autres fonds associatifs	1 219 592	1 219 592
TOTAL fonds associatifs	82 236 127	83 672 437
Provisions pour risques et charges	341 081	333 081
Fonds dédiés	3 033 754	2 869 476
DETTES		
Dettes auprès des établissements de crédit	0	429 171
Dettes diverses	2 286 034	2 884 870
Dettes à l'égard de la recherche ⁽²⁾	47 219 882	44 949 861
Portefeuille legs en cours de réalisation	4 013 586	4 841 751
Produits constatés d'avance	0	0
TOTAL dettes	53 519 502	53 105 653
TOTAL GENERAL	139 130 463	139 980 645

Les contributions bénévoles effectuées par les membres du Conseil et des commissions scientifiques - environ 150 personnes - ne font pas l'objet d'une valorisation comptable. Il s'agit essentiellement de travaux d'expertise et d'évaluations scientifiques. Une convention de mécénat de compétence conclue avec l'un de nos prestataires a couvert des frais de communication pour près de 20 000 €.

(1) L'Association s'assure des ressources stables en constituant des fonds propres représentant entre 12 et 24 mois de ses besoins pour la bonne réalisation de ses missions sociales et son fonctionnement général.

(2) Ce poste correspond aux échéances non échues de financements de projets de recherche en cours de réalisation. L'augmentation de 2,3 M€ est liée aux échéances de versement et à l'augmentation du financement de la recherche en 2008 et 2009.



Jacques Raynaud,
Président de l'ARC

“Une convergence de moyens peut des milliers de vies au cours des

Par Jacques Raynaud, Président de l'ARC.

Aujourd'hui, avec plus de 350 000 cas par an, le nombre de cancers augmente, alors que la mortalité, elle, ne croît pas.

Cela signifie que la recherche et les progrès cliniques ont permis d'améliorer les taux de guérison et de rémission des cancers.

Aujourd'hui, on guérit un malade sur deux. Il y a 15 à 20 ans, c'était à peine un sur trois. On peut raisonnablement penser qu'on pourrait atteindre le chiffre de guérison de deux malades sur trois à l'horizon 2020/2025.

Voici trois grands domaines de progrès dont la convergence renforce cet espoir pour tous :

- Le fait de connaître de mieux en mieux le patrimoine génétique de chaque malade permet d'appliquer des thérapies sans cesse plus ciblées.

Cette médecine personnalisée peut définir non seulement quel va être le médicament le plus efficace, mais aussi celui qui aura le moins d'effets négatifs sur l'organisme du malade.

- Les progrès de la technologie rendent la radiothérapie et l'imagerie médicale de plus en plus précises et performantes.

En matière de radiothérapie, on sait de mieux en mieux cibler les rayons sur la tumeur en préservant les tissus sains. Quant à l'imagerie, elle permet de détecter la tumeur et son environnement avec une précision sans cesse plus grande.



Professeur
Philippe ROUSSELOT
Hôpital André Mignot
Université Versailles
Saint-Quentin-en-Yvelines

UN AXE EN DÉVELOPPE

Il est important de soutenir
essais de nouveaux médica

Qu'est-ce que la recherche clinique ?

Philippe ROUSSELOT :

La recherche clinique consiste à évaluer des nouveaux traitements ou des stratégies de traitements sur des patients.

Les questions posées par ces études cliniques peuvent aussi bien être issues de découvertes faites au laboratoire que d'observations cliniques faites sur les patients, dont on espère une application pour les soins apportés.

Il s'agit donc de faire passer les progrès de la recherche au « lit du malade ».

C'est un processus long qui ne peut pas commencer du jour au lendemain.

Comment se déroule un projet de recherche clinique ?

Philippe ROUSSELOT :

Pour vérifier l'efficacité et la tolérance d'un nouveau médicament, plusieurs étapes sont nécessaires.

La première est de définir au mieux la dose à administrer. Ces essais sont proposés aux patients pour lesquels il n'y a pas d'alternative connue de traitement.

La seconde phase consiste à estimer le plus précisément possible l'efficacité du nouveau médicament. En règle générale, les patients participent à ces essais de phase II lorsque le traitement conventionnel a échoué.



permettre de sauver années à venir.”

- Mais c'est aussi grâce à l'amélioration des connaissances des facteurs de risques, comportementaux et environnementaux, que l'on progresse contre les cancers.

On connaît déjà quelques 400 à 500 molécules dans notre environnement dont les risques cancérigènes sont probables, voire même avérés, mais il en existe bien d'autres que l'on ne connaît pas. La connaissance à venir de ces molécules et des effets que peuvent avoir leurs combinaisons sur l'organisme, va permettre de grands progrès dans le domaine de la prévention des cancers.

Cette prévention passe d'ailleurs moins par des interdits que par une approche pédagogique, fondée sur l'explication et l'information. C'est de cette manière que l'autoprotection se développera.

Selon un rapport de l'Organisation Mondiale de la Santé, une prévention plus efficace pourrait permettre une réduction des cancers de l'ordre de 30 %.

La convergence de ces progrès pourrait sauver en France entre 40 000 et 50 000 vies en plus par an d'ici 10 à 15 ans.

**Grâce à nos donateurs, nous voulons soutenir cet objectif en consacrant encore davantage de moyens à la recherche.
Car aller vite, plus vite, est avant tout une question de moyens.**

Chiffres-clés de 2009

Nombre et montant des projets financés sur 6 thématiques prioritaires

- Cancer du sein :
82 projets - **4 739 771 €**
- Cancer du côlon rectum :
70 projets - **2 933 396 €**
- Leucémie aigüe :
51 projets - **3 169 325 €**
- Cancer de la prostate :
28 projets - **1 307 384 €**
- Cancer du poumon :
49 projets - **2 515 650 €**
- Prévention et dépistage des cancers :
31 projets - **1 400 000 €**

MENT, LA RECHERCHE CLINIQUE : les équipes médicales qui participent aux ments.

www.arc-cancer.net / Rubrique : LA RECHERCHE

Enfin, si le médicament est efficace et bien toléré, il faut confirmer que le nouveau traitement est meilleur que les traitements existants.

Au cours de cette troisième phase, les patients reçoivent soit le nouveau traitement, soit l'ancien. Le choix est fait par tirage au sort. Il s'agit de la seule façon de démontrer que le nouveau traitement doit devenir le traitement de référence.

Pourquoi est-il si important de soutenir la recherche clinique ?

Philippe ROUSSELOT :

Les essais cliniques sont très coûteux, car il faut fournir le médicament testé, embaucher des personnes pour recueillir les informations issues des dossiers des patients, traiter les échantillons biologiques pour évaluer les paramètres d'efficacité et soutenir les équipes médicales qui participent au protocole.

Les chercheurs ont souvent du mal à trouver les financements nécessaires. L'ARC joue donc un rôle très important en leur apportant son soutien. C'est ainsi que certains traitements pourraient ne pas voir le jour sans l'aide des donateurs et testateurs.

Il est capital de diversifier le plus possible les champs explorés pour multiplier les chances de succès et c'est là que l'aide de chaque donateur est essentielle.



LES RÉPONSES À VOS QUESTIONS.

■ Quelle est la mission de l'ARC ?

L'Association a pour but de favoriser la recherche fondamentale et clinique sur le cancer sous tous ses aspects (notamment étiologie, diagnostic, traitement, prévention) en finançant des travaux dans le domaine scientifique biomédical et des travaux dans le domaine des sciences humaines et sociales. L'ARC a également pour but de diffuser de l'information relative à son objet social.

■ Comment sont utilisés les dons que l'ARC reçoit ?

En 2009, 77,8% de nos ressources employées ont servi en premier lieu à financer la recherche en cancérologie qu'elle soit fondamentale, de transfert ou clinique et également à partager les connaissances et les progrès de la cancérologie à travers notre mission d'information. Chaque année, nous allouons des financements aux chercheurs au travers d'appels à projets sur différentes thématiques. Avec environ 7 000 projets financés depuis 10 ans, l'ARC représente une part très importante du financement de la recherche en cancérologie en France.

Qu'est-ce que la recherche fondamentale ?

En cancérologie, la recherche fondamentale étudie la biologie des cellules saines et des cellules cancéreuses, en les cultivant, en les observant... Les chercheurs (biologistes, chimistes, physiciens...) décryptent ainsi les étapes qui conduisent les cellules saines à se transformer en cellules tumorales, capables de métastaser dans l'ensemble de l'organisme. La compréhension de ces mécanismes est la première clé du développement de nouveaux traitements.

Qu'est-ce que la recherche de transfert ?

La recherche de transfert ou « translationnelle » vise à faciliter et à accélérer le transfert des connaissances fondamentales vers la recherche clinique, et inversement. Les équipes de recherche de transfert sont composées de cliniciens et de chercheurs qui collaborent les uns avec les autres : ils développent des projets de recherche clinique mettant à profit les connaissances acquises en recherche fondamentale, et vice versa.

Qu'est-ce que la recherche clinique ?

La recherche clinique intervient après la recherche fondamentale. Elle définit et valide des protocoles innovants de prise en charge des patients, toujours plus efficaces ou plus précis. Ces protocoles peuvent être thérapeutiques, mais il peut aussi s'agir de méthodes de diagnostic ou de soins améliorant la qualité de vie des patients. Leur sécurité et leur efficacité sont évaluées chez des patients qui acceptent de participer à des essais cliniques.

■ Comment sont sélectionnés les projets de recherche ?

Nous ne finançons que les recherches ayant fait l'objet d'une expertise scientifique et qui sont en cohérence avec les politiques de santé publique.

Les projets de recherche, qui nous sont soumis, sont présentés à des instances scientifiques bénévoles composées de plus d'une centaine d'experts, répartis en commissions thématiques. Chaque projet est examiné par l'une des commissions, avant que son financement soit voté par le Conseil d'administration.

En 2009, nous avons sélectionné ainsi plus de 500 projets, sur un total de 1400 projets présentés, ce qui représente un financement supérieur à 30 millions d'euros.

■ Est-ce que la recherche avance ?

Oui, la recherche avance. Depuis plus de 40 ans, l'ARC et ses donateurs participent à des avancées majeures par le soutien qu'ils apportent aux chercheurs.

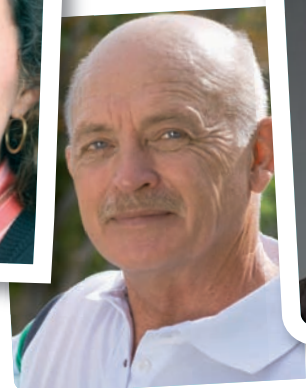
Citons, à titre d'exemples : le vaccin préventif contre le papillomavirus, impliqué dans le cancer du col de l'utérus ; le développement de la recherche sur des cancers jusqu'alors peu étudiés, tels que les cancers pédiatriques ou les cancers professionnels ; le développement de nouveaux outils visant à améliorer le diagnostic et les traitements.

■ Est-ce que l'ARC reçoit de l'argent de l'Etat ?

Non, nous ne percevons aucune subvention de l'Etat.

Nous fonctionnons exclusivement avec la générosité de nos donateurs et de nos testateurs, ce qui nous permet de préserver notre indépendance dans le choix des projets de recherche que nous soutenons.

Toutefois, nous inscrivons notre action dans le cadre des politiques de santé publique définies par les pouvoirs publics. Nous sommes d'ailleurs membre du Conseil d'administration de l'Institut National du Cancer, qui coordonne la mise en œuvre du Plan cancer II.



« Il faut y aller, il faut combattre, il faut encourager les jeunes chercheurs ».

(Claude GUIOT 80 ans, fidèle donateur de l'ARC)

Le cancer a durement touché ma famille. Les décès successifs de mon frère, de ma sœur et de ma mère m'ont convaincu que je devais faire partie de l'ARC.

Participer aux progrès de la médecine était devenu pour moi une nécessité.

Les responsables de l'ARC, je les connais depuis longtemps et certains personnellement.

Pour moi, ils sont formidables, c'est comme une grande famille. Et c'est une association très bien gérée. Lorsque j'ai été victime de deux décès de proches, ils m'ont fait un accueil que je n'oublierai pas.

Ce qui m'enthousiasme surtout, depuis trois ans, c'est la Journée des Jeunes Chercheurs. J'y suis allé à chaque fois, on peut parler avec eux, ils exposent leurs travaux sur de grands tableaux.

Pour moi, ils en veulent vraiment, ils sont l'avenir de la recherche. Ce sont des gens désintéressés. Il y a un grand mérite à s'investir autant avec des moyens souvent bien modestes !

Il faut y aller, il faut combattre, il faut encourager ces jeunes chercheurs !



À L'ÉCOUTE DE NOS DONATEURS...

« La recherche, c'est très long, c'est aussi le fruit du hasard... on ne sait pas combien de temps il faut, mais après, les progrès et les résultats peuvent aller très vite, et ils sont acquis ».

**Chercheurs
donateurs :
une grande
chaîne de
solidarité et
de confiance.**

« A notre niveau, on donne une miette, mais ça peut aider à trouver ce truc qui manque ».

« On est le petit grain qui fait tourner la roue ».

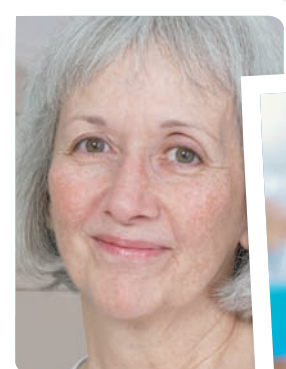
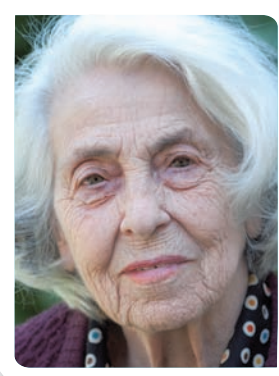
« Quand on voit les progrès de la recherche, on n'a pas l'impression de donner pour rien ».

« J'aime la science... C'est beau, vous ne trouvez pas ? Ces chercheurs qui percent à jour des choses qui n'ont jamais été comprises avant... c'est normal d'admirer ».

« Je ne me suis jamais posé de question, je me suis dit, il faut donner pour la recherche sur le cancer, on va donner à l'ARC ».

« On avance ensemble, on bataille et en échange, vous me dites ce que vous faites ».

(Source : Etude CerPhi)





Les jeunes chercheurs réunis dans le hall de la Cité internationale universitaire de Paris.

Jeudi 22 octobre 2009

Les jeunes chercheurs à l'honneur !

Devant plus de 150 jeunes chercheurs soutenus par l'association, l'ARC a décerné ses prix scientifiques à onze jeunes chercheurs en cancérologie. Pour la troisième année consécutive, les donateurs présents ont ensuite eu le plaisir d'échanger avec ces chercheurs qui représentent l'avenir de la recherche française.

Pour en savoir plus sur les prix scientifiques décernés par l'ARC en 2009, rendez-vous sur notre site :

www.arc-cancer.net / Rubrique : **LA RECHERCHE**



5 avril 2009

Marathon de Paris : Ils courent contre le cancer !

Pour la première fois, l'ARC a « couru » le Marathon de Paris avec 6 coureurs solidaires. A cette occasion, ils ont lancé autour d'eux une mobilisation au profit de la recherche sur le cancer à travers le site www.courircontrelcancer.org. Sous un soleil radieux, ils ont accompli une grande performance à la fois sportive et solidaire.



Lille, Bordeaux, Caen, Montpellier, Nice...

Rencontres donateurs-chercheurs.

A l'occasion de remises de subventions à des équipes de recherche (photo), des donateurs de Caen, Montpellier, et Nice, ont pu visiter les laboratoires des chercheurs financés :

Caen - 24 septembre 2009

Remise d'une subvention de 50 000 euros au Dr Myriam Bernaudin au GIP Cyceron pour un projet visant à découvrir des nouvelles perspectives thérapeutiques, en complément des traitements existants pour les cancers du cerveau les plus agressifs (glioblastomes).

Montpellier - 29 octobre 2009

Remise d'une subvention de 50 000 euros au Dr Serge Roche au Centre de Biochimie Macromoléculaire (CRBM) pour un projet destiné à trouver de nouveaux traitements pour les cancers du sein qui résistent aux traitements existants (triple-négatif).

Nice - 26 novembre 2009

Remise d'une subvention de 50 000 euros au Dr Frédéric Bost au Centre Méditerranéen de Médecine Moléculaire (C3M) pour un projet qui cherche à prouver l'efficacité d'un médicament antidiabétique pour traiter le cancer de la prostate.

Pour découvrir le projet du Docteur Bost, rendez-vous sur notre site :

www.arc-cancer.net / Rubrique : **VIDEOS**

INFORMATION, PREVENTION...

Octobre rose : l'ARC informe

A l'occasion d'Octobre Rose en 2009, l'ARC a mené une importante opération médiatique d'information et de sensibilisation au combat des chercheurs.

Dépliants « cancer du sein » insérés dans des magazines, présence sur internet, relations presse, campagnes publicitaires à la télévision, à la radio et dans la presse... cette campagne a fortement servi la lutte contre le cancer.



Les brochures de l'ARC en 2009

En 2009, la collection de brochures d'information scientifique et médicale de l'association s'est enrichie de 10 nouveaux titres. En s'associant avec Elsevier Masson, éditeur scientifique reconnu, l'ARC a confirmé et renforcé la qualité éditoriale et médicale de ses publications, pour répondre toujours mieux aux attentes des malades, de leurs proches et de toute personne concernée par la maladie.

Pour vous les procurer, contactez le service Relations Donateurs au 01 45 59 59 09 ou téléchargez-les sur notre site, rubrique "Mieux nous connaître / Nos publications".